



CYNNWYS

- Cyd-destun
- Pwrpas y Strategaeth
- Egwyddorion y Strategaeth
- Cylch a Phrosesau Arfarnu
- Adnoddau Arfarnu
- Adrodd ar Arfarnu
- Monitro ac Adolygu
- Cyfeiriadau
- Atodiadau

Cyd-destun

Ers 2015, mae Llywodraeth Cymru wedi cychwyn ar gylich newid sylweddol i wireddu Cwricwlwm newydd i Gymru. Mae'r Pedwar Diben wrth wraidd y weledigaeth gyffredin i bob plentyn a pherson ifanc yng Nghymru. Fel y cyfryw, mae'r rhaglen ddiwygio uchelgeisiol hon yn bellgyrhaeddol ac yn cwmpasu pob agwedd ar y gyfundrefn addysg. Mae Llywodraeth Cymru yn cydnabod, er mwyn llwyddo i wireddu, mae'n hollbwysig bod pob agwedd ar y system ysgolion yn gyson â'r cwricwlwm newydd a'r egwyddorion sy'n sail iddo, ac yn eu cefnogi.

Ym mis Mehefin 2022, cyhoeddodd Llywodraeth Cymru y canllawiau a'r wybodaeth newydd ar wella ysgolion a'r fframwaith newydd ar gyfer gwerthuso, gwella ac atebolrwydd. Mae'r canllawiau hyn yn berthnasol i ysgolion, unedau cyfeirio disgyblion (UCD), Awdurdodau Lleol, awdurdodau esgobaethol, consortia rhanbarthol ac Estyn, ac yn amlinellu'r disgwyliadau ar bob un wrth gyfrannu at welliant cynaliadwy mewn ysgolion. Yn genedlaethol, mae Llywodraeth Cymru wedi gosod yr 8 ffactor cyfrannol a ganlyn, gan ddisgrifio'r nodweddion allweddol a fydd gan ysgolion er mwyn gwireddu'r cwricwlwm newydd yn llwyddiannus:

1. Galluogi pob dysgwr, ac yn benodol y rheini o gefndiroedd difreintiedig, i wneud cynnydd ar hyd eu llwybr dysgu eu hunain a chodi eu uchelgeisiau i gyflawni eu llawn botensial, gan ddilyn amrywiaeth o ddulliau asesu i ddeall a chefnogi'r cynnydd hwn.
2. Datblygu cwricwlwm ar y cyd, yn unol â fframwaith y Cwricwlwm i Gymru, sy'n hyrwyddo amrywiaeth eang o wybodaeth, sgiliau a phrofiadau (gan gynnwys profiadau cymdeithasol a rhyngweithiol) gyda dealltwriaeth glir o pam y mae'r rhain yn bwysig.
3. Sicrhau bod amgylchedd yr ysgol yn cefnogi lles dysgwyr ac ymarferwyr.
4. Cefnogi dealltwriaeth ymarferwyr o'r hyn sy'n gweithio wrth gynllunio cwricwlwm drwy fuddsoddi yn sgiliau ymholiad ac addysgeg pob aelod o staff.

5. Galluogi dysgu proffesiynol uchelgeisiol i bob ymarferydd mewn ysgol sy'n ymroddedig i fod yn sefydliad sy'n dysgu.
6. Ymgorffori prosesau myfyrio, hunanwerthuso a gwella mewn ysgolion, gyda phrosesau arweinyddiaeth ysgolion da yn rhagamod i hynny.
7. Bod wrth wraidd eu cymunedau – gan feithrin cydberthnasau gwell rhwng ysgolion a theuluoedd, cymunedau a chyflogwyr, i gefnogi a hyrwyddo cyrhaeddiad addysgol a chyflogaeth ardderchog a'r camau nesaf mewn addysg a hyfforddiant.
8. Gwrando ar blant a phobl ifanc wrth iddynt fynd ati i ddysgu a'u cefnogi i gyflawni eu dyheadau.

Bydd angen felly i'r holl randdeiliaid yn y gyfundrefn addysg yng Nghymru weithio o fewn y Fframwaith Gwella Ysgolion newydd hwn ar gyfer gwerthuso, gwella ac atebolrwydd.

Pwrpas y Strategaeth Arfarnu ac Effaith

Mae angen i GwE allu arfarnu a chofnodi'n glir effaith ei waith yn unol â'i swyddogaeth graidd o wella ysgolion, ac fel y gall fodloni'n llawn y disgwyliadau a amlinellir yn y Canllawiau Gwella Ysgolion.

Pwrpas y Strategaeth hon yw nodi'n glir sut y bydd GwE yn dal effaith yn rhan o'i brosesau arfarnu parhaus yn unol â'i ymrwymiad i ddatblygu diwylliant o welliant parhaus fel sefydliad sy'n dysgu. Bydd y prosesau hunan arfarnu yn tynnu ar amrywiaeth o ffynonellau a gwybodaeth sydd yn ansoddol a meintiol sy'n cefnogi ysgolion i weithio tuag at y blaenoriaethau cenedlaethol.

Ar draws Gogledd Cymru, mae GwE a'r chwe Awdurdod Lleol wedi datblygu partneriaethau cadarn ac effeithiol i wella ysgolion. Gyda chydlynedd y dull gweithredu hwn, gall GwE a'r Awdurdod Lleol ddal effaith y ddarpariaeth a'r cymorth a roddir i wella ysgolion. Rhoddir ystyriaeth hefyd i sut y cofnodir effaith ar lefel ysgol unigol ac ar lefel system ar draws y rhanbarth, a hynny yn y tymor byr, canolig a hir.

Yn unol â'r argymhelliad yn Dyfodol Llwyddiannus, bydd GwE yn defnyddio methodoleg samplu yn rhan o'r strategaeth hon. Cynllunnir ac ystyrir yn ofalus i sicrhau bod y dulliau samplu yn briodol a phwrpasol i gynnwys lleoliadau, dysgwyr ac ymarferwyr i ffurfio sampl gynrychioladol o'r rhanbarth.

Nod arall y strategaeth yw sicrhau y rhennir gwybodaeth yn amserol drwy gydol y flwyddyn ag ystod eang o randdeiliaid, gan roi hyder ac eglurder ynghylch ansawdd ac effaith yr ystod eang o waith a wneir. Rhydd y strategaeth hon dryloywder i'r rhanddeiliaid a'r cyhoedd a dengys werth am arian.

Bydd y strategaeth yn rhoi modd hefyd i GwE a'r Awdurdodau Lleol adnabod a deall yr arferion effeithiol yn eu darpariaeth eu hunain. Wrth weithredu'r polisi cenedlaethol, mae'r strategaeth yn rhoi modd i GwE ddal effaith arferion ar lefel leol a chenedlaethol. Fel hyn, bydd canfyddiadau hunan arfarnu yn bwydo i flaenoriaethau cynllunio busnes rhanbarthol a lleol ac yn bwydo i bolisiau cenedlaethol yn y dyfodol, ble bo hynny'n briodol.

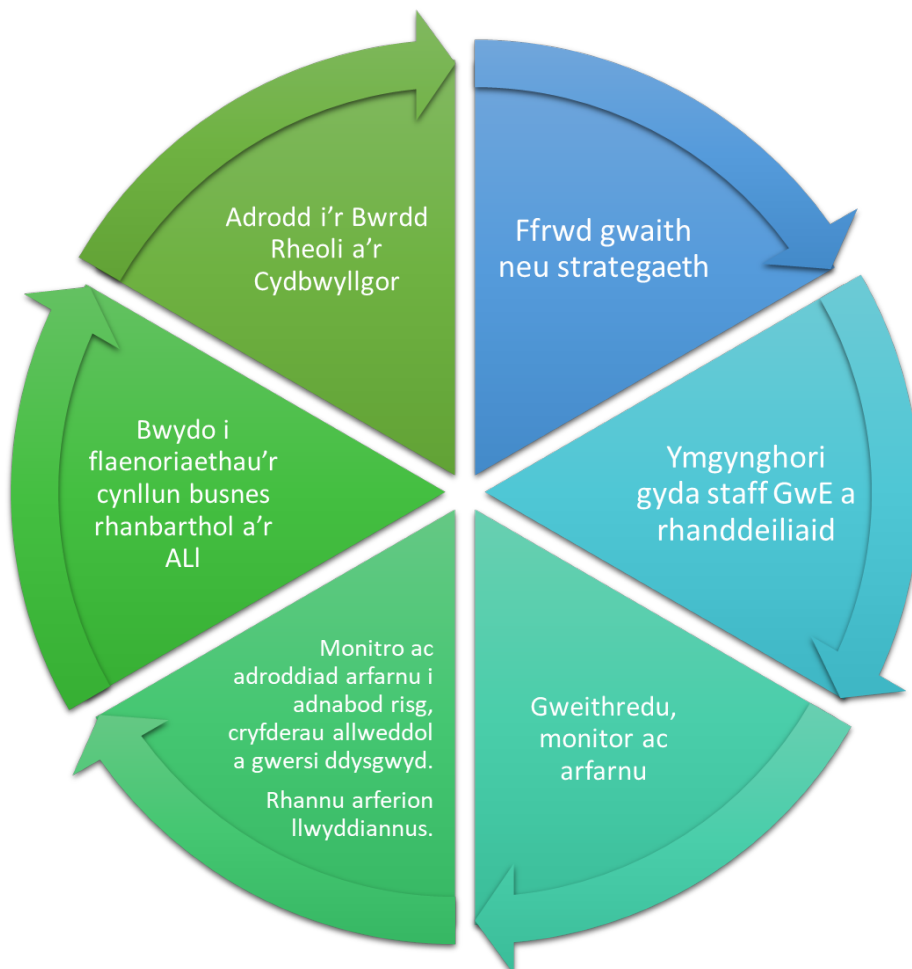
Pwrpas y Strategaeth Arfarnu ac Effaith

Yr egwyddorion allweddol a ganlyn sydd yn sail i'r strategaeth, yn unol â'r ymddygiad a nodir yn y fframwaith gwella ysgolion newydd ac yn unol â GwE yn gweithio fel sefydliad sy'n dysgu. Fel gwasanaeth, bydd GwE yn:

- tynnu ar ystod eang o dystiolaeth, gan ddefnyddio data yn gymesur ochr yn ochr â thystiolaeth uniongyrchol, i arfarnu cryfderau'r gwasanaeth a meysydd i'w gwella;
- myfyriol, gonest a chynhwysol, gan ddefnyddio dulliau trylwyr yn seiliedig ar dystiolaeth sydd yn ystyried ystod eang o safbwyntiau gan nifer o randdeiliaid;
- adrodd ar gynnydd yn rheolaidd yn erbyn blaenoriaethau gwella'r gwasanaeth, gan arfarnu effaith y camau gweithredu a gymerir yn gyson;
- defnyddio prif flaenoriaethau ysgolion ar draws y rhanbarth i fwydo ei gynllunio ar gyfer gwelliant ei hun ac adolygu'r cynnig dysgu proffesiynol a'r cymorth i ysgolion;
- datblygu ac annog diwylliant o welliant cyson ar draws y gyfundrefn;
- cefnogi ysgolion i ddatblygu eu prosesau arfarnu eu hunain allai gynnwys hwyluso a brocera ystod o ddysgu proffesiynol a hyrwyddo cyfleoedd i gymheiriaid weithio ar hunan arfarnu rhwng ysgolion.

Cylch a Phrosesau Arfarnu

Mae arfarnu a chynllunio gwelliant yn ganolog i waith y gwasanaeth. Mae gan GwE gylch arfarnu pendant a grynhoir yn y diagram hwn:



Yn y cylch arfarnu hwn, defnyddir yr amrywiaeth ehangaf a chyfoethocaf bosibl o wybodaeth a data, meintiol ac ansoddol, i lywio'r broses hunan arfarnu a chynllunio gwelliant. Mae'r llun isod yn dangos yr haenau sydd ar waith o fewn GwE ar gyfer dal effaith.

WEDI DEILWRA

Adolygiad allanol

- i'w gyflawni ar gais yn unol â threfniadau llywodraethiant
- yn unol â blaenoriaethau cenedlaethol ac yn rhan o gylch arfarnu
- gan gyfrannu i'r broses hunanwerthuso rhanbarthol a lywio rhaglenni gwaith a modelau yn y dyfodol.

WEDI DARGEDU

Gwerthusiad manwl ar ffocws penodol

- ar ffrydiau gwaith/prosiectau mawr sydd wedi eu hadnabod
- gyda ffocws neu gwestiwn penodol i ddal effaith e.e. effaith cydweithio
- drwy ddull cydweithredol posibl gydag ALL, sefydliadau addysg uwch, consortia rhanbarthol neu gomisiwn allanol fel CIEREI

CYFFREDINOL

Gwerthusiadau gan holl YCG fel rhan o'u rôl wrth gefnogi ysgolion

- yn ffocysu ar wella Ysgolion ac effaith ar lefel ysgol gan gyfrannu at effaith ar lefel gwasanaeth
- gyda'r effaith wedi adnabod o fewn cynlluniau busnes a chynlluniau cefnogaeth i gynnwys dysgu proffesiynol
- gan gyfrannu i adroddiadau blynyddol ar lefel gwasanaeth ac Awdurdoau Lleol

Mae 'cyffredinol' yn cwmpasu'r agweddau hynny ar arfarnu y mae'r holl Ymgynghorwyr Cefnogi Gwelliant yn ymwneud â hwy ac a nodir yn y cynlluniau cymorth ar lefel ysgol a chwstwr/cynghrair a thrwy gynlluniau busnes ar lefel ranbarthol a lleol. Mae hyn hefyd yn cynnwys arfarnu'r cynnig dysgu proffesiynol i ysgolion.

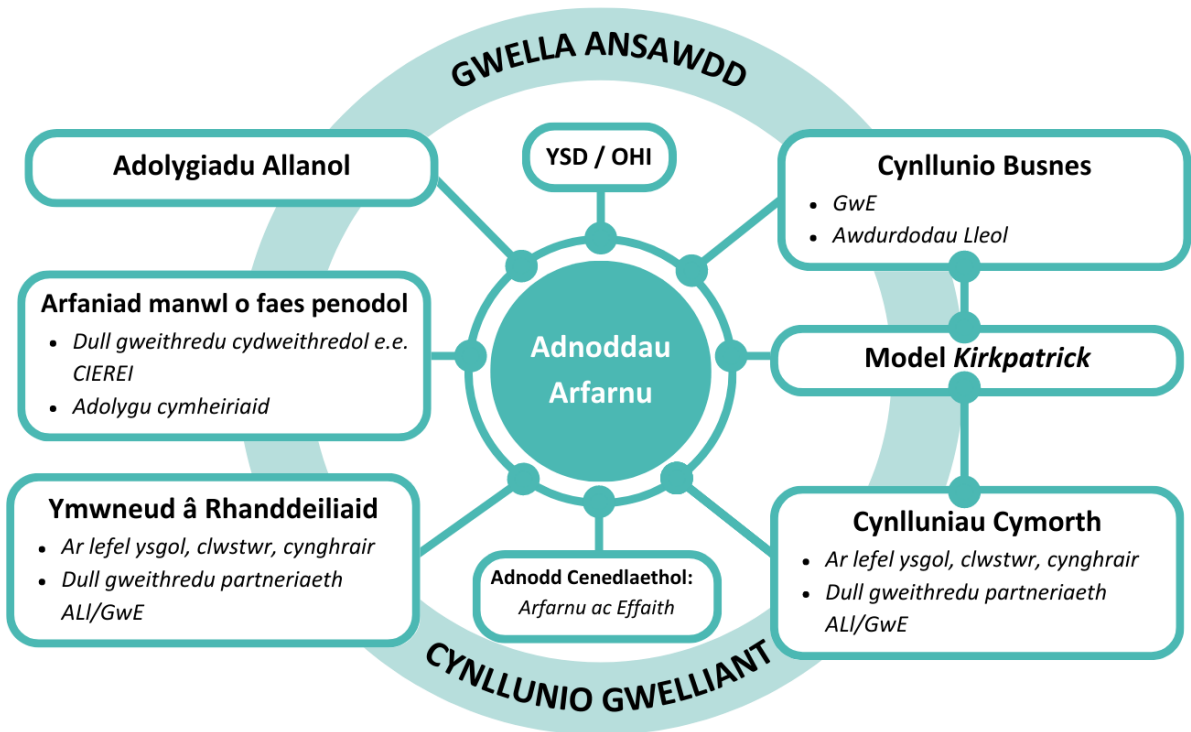
Cynllunnir ar gyfer prosesau arfarnu 'wedi'i dargedu' ac fe'u cynhelir yn rheolaidd ar faes neu thema benodol. Gall yr arfarniad dargedu yn unol â ffrydiau gwaith mawr a blaenoriaethau er mwyn gweld effaith a gweithio gydag ystod o randdeiliaid yn rhan o hyn. O fewn prosesau arfarniad wedi'i dargedu, defnyddir dull cydweithio gyda GwE a phartneriaid yn aml.

Arfarnu wedi'i deilwra yw'r drydedd haen ble defnyddir adolygiadau allanol yn rhan o'r cylch arfarnu. Bydd yr arfarniadau hyn yn golygu comisiynu grwpiau allanol i ganolbwyntio ar agweddau penodol ar y gwasanaeth, yn unol â'r trefniadau llywodraethu.

Wrth gyd-lunio deilliannau ar gyfer y camau gweithredu a'r dysgu proffesiynol o fewn y cynlluniau busnes a chymorth, bydd yr Ymgynghorwyr Cefnogi Gwelliant yn ystyried yr allbynnau tymor byr disgwylidig a'r effaith yn y tymor hwy. Dylai'r deilliannau hyn ystyried yr effaith ddisgwylidig yng nghyd-destun darpariaeth yr ysgol, y dysgu a'r addysgu mewn ysgolion, a'r effaith ar ddeilliannau bwriedig y gwasanaeth.

Adnoddau Arfarnu

Er mwyn casglu tystiolaeth i'r broses arfarnu a chynllunio gwelliant, bydd GwE yn galw ar amrywiaeth o adnoddau arfarnu a ddefnyddir o fewn y dull tair haen a ddisgrifir uchod. Defnyddir yr adnoddau hyn ar draws y lefelau cyffredinol, wedi'i dargedu ac wedi'i deilwra, fel y bo'n briodol ac yn berthnasol i'r maes arfarnu. Gweler isod ffeithlun o'r adnoddau a ddefnyddir, gyda mwy o fanylion ar bob un.



● CYNLLUNIAU BUSNES

Mae Fframwaith Cynllunio Busnes GwE yn sicrhau eglurder, atebolrwydd a chydlynedd strategol wrth gyflawni'r blaenoriaethau yn lleol, yn rhanbarthol ac yn genedlaethol. Rhydd strwythur ar gyfer monitro cynnydd yn effeithiol. Adroddir ar y cynnydd ynn erbyn pob blaenoriaeth yn y Cynllun Busnes pob chwarter yn erbyn blaenoriaethau rhanbarthol gan ddarparu trosolwg penodol fesul awdurdod lleol hefyd.

● CYNLLUNIAU CYMORTH

Yn rhan o'r disgwyliadau yn y Fframwaith Gwella Ysgolion newydd, mae cynllun cymorth ar waith i bob ysgol a lleoliad yn y rhanbarth. Trwy drafodaethau proffesiynol cyson ag arweinydd ysgolion, cyd-luniwyd y cynlluniau cymorth hyn fel bod cyd-berchnogaeth. Ym mhob cynllun, manylir ar y cymorth a gynigir gan naill ai GwE neu'r Awdurdod Lleol a chydnyddir ac adolygir y deilliannau a'r effaith ddisgwyliedig. Mae cynlluniau cymorth hefyd yn nodi'r gwaith cydweithio sydd yn digwydd ar draws clystyrau a chynghreiriau, ac unwaith eto nodir deilliannau ac effaith ddisgwyliedig y cymorth a roddir gan GwE a'r ALL. Caiff effaith y cymorth ei dal wrth samplu drwy astudiaethau achos manwl.

● MODEL GwE AR GYFER DAL EFFAITH YN SEILIEDIG AR DDULL PEDAIR HAEN KIRKPATRICK

O fewn y cynlluniau busnes a chymorth, ceir model GwE ar gyfer dal effaith yn seiliedig ar Fodel Gwerthuso Pedair Lefel Donald Kirkpatrick. Nodir y pedair lefel isod gan gydnabod y gellir gweld effaith ar wahanol lefelau dros amser wrth i'r dysgu a'r ymddygiad wreiddio.



Beth		Pa bryd	
Lefel 4	CANLYNIADAU	Effaith ar ganlyniadau	Effaith hirdymor
Lefel 3	YMDDYGIAD	Effaith ar y ddarpariaeth	Effaith hirdymor
Lefel 2	DYSGU	Effaith ar athrawon	Deilliant tymor byr
Lefel 1	YMATEB	Ymateb i Ddysgu Proffesiynol	Deilliant tymor byr

Caiff effaith tymor byr ei dal drwy werthuso boddhad a dealltwriaeth y cyfranogwyr o'r dysgu proffesiynol neu'r cymorth a ddarperir ac wrth samplu, sut maen nhw'n mynd ati i ddefnyddio'r dysgu yn eu hysgol neu eu lleoliad nhw. Dros y tymor hwy, caiff yr effaith ar y ddarpariaeth, y dysgu a'r addysgu hefyd ei dal gan ddefnyddio dull samplu.

- **ADNODD GENEDLAETHOL: ARFARNU AC EFFAITH**

Mae GwE yn cefnogi ysgolion i ddefnyddio'r Adnodd Cenedlaethol i ddatblygu prosesau hunanarfarnu a gwella effeithiol a chadarn. Mae'r prociâu arfarnu, yr adnoddau rhyngweithiol a'r astudiaethau achos oll yn adnoddau ymarferol i ysgolion eu defnyddio yn rhan o hunan arfarnu.

- **YMGYSYLLTIAD Â RHANDEILIAID**

Mae ymgysylltu â rhanddeiliaid yn agwedd bwysig ar y broses arfarnu ar draws pob agwedd ar waith GwE. Defnyddir amrywiaeth o ddulliau ar draws sianeli adborth ffurfiol ac anffurfiol.

Adborth Ffurfiol

Cynllunnir holiaduron ac arolygon i randdeiliaid a grwpiau ffocws i sicrhau y gall gwybodaeth fwydo i'r broses cynllunio gwelliant.

- **ARFARNIAD MANWL O FAES PENODOL**

Mae cynnal arfarniadau manwl o faes penodol yn agwedd bwysig ar y broses hunan arfarnu ar draws GwE. Yn unol â chynlluniau busnes a phrosiectau mawr a ffrydiau gwaith, gofynnir am y rhain yn amserol ac i ganolbwyntio ar flaenoriaethau allweddol a themâu. Cydweithwyr GwE a fydd yn cynnal yr arfarniadau hyn, mewn partneriaeth â'r Awdurdodau Lleol a, ble'n briodol, comisiynir partneriaid allweddol gan gynnwys SAU.

Sefydliad Cydweithredol er Ymchwil i Addysg, Tystiolaeth ac Effaith (CIEREI)

Mae CIEREI yn gydweithrediad strategol ffurfiol rhwng GwE, Prifysgol Bangor, ysgolion a chyrff a sefydliadau eraill sydd â diddordeb mewn deilliannau addysgol. Prif nod CIEREI yw helpu i wella deilliannau i blant drwy ysgolion. Sefydlu CIEREI yw'r trydydd cam wrth ddatblygu cydweithrediad ymchwil ac arfarnu rhanbarthol yn y Gogledd.

Drwy waith CIEREI, mae GwE wedi ymrwymo i nifer o arfarniadau ffurfiol parhaus sydd yn cyfrannu at ddatblygu cynhwysedd ymchwil ar draws y rhanbarth a Chymru fel cyfundrefn. Bydd canfyddiadau o'r

arfarniadau hyn yn bwysig o ran bwydo i brosesau hunanarfarnu GwE, a byddant hefyd yn dal effaith ar lefel ysgol gyda'r ysgolion hynny sy'n cymryd rhan.

Adolygu Cymheiriaid

Bydd GwE yn gweithio gyda chymheiriaid yn yr Awdurdodau Lleol i gynnal adolygiadau cymheiriaid fel y bo'n briodol. Yn ogystal, bydd cyfoedion o'r partneriaethau a'r consortia rhanbarthol hefyd yn cymryd mewn adolygiadau ar y cyd i graffu ar agweddau ar waith.

- **ADOLYGIADAU ALLANOL**

Bydd GwE yn gweithio gyda ac yn tynnu ar gomisiynau grwpiau allanol i ganolbwyntio ar agweddau penodol ar y gwasanaeth, yn unol â'r trefniadau llywodraethu.

- **YSGOLION FEL SEFYDLIADAU SY'N DYSGU [SLO] / MYNEGAI IECHYD SEFYDLIADOL [OHI]**

Mae GwE hefyd yn cynnig cyfleoedd i ddefnyddio adnoddau arfarnu sydd yn cynnwys Ysgolion fel Sefydliadau sy'n Dysgu (OECD a Llywodraeth Cymru) a'r Mynegai Iechyd Sefydliadol (McKinsey and Company). Mae'r arolygon hyn yn gyfle i'r holl staff gyfrannu a bydd canfyddiadau'r arolygon yn bwydo i brosesau cynllunio gwelliant ac yn gadael i GwE ddysgu o arferion rhyngwladol.

Adrodd ar yr Arfarnu

Mae'r prosesau a'r adnoddau arfarnu y manylir arnynt uchod i gyd yn helpu i lywio gwaith y gwasanaeth ac yn rhoi modd i adnabod a dal effaith y cymorth a roddir i ysgolion a lleoliadau. Dyma yw sail dystiolaeth yr adrodd. Mae amrywiaeth o fformatau adrodd sydd yn addas i'r pwrpas a'r gynulleidfa, ac yn unol â thryloywder i'r holl randdeiliaid. Dyma rai fformatau:

- Adroddiadau monitro ac effaith ar gyfer strwythurau llywodraethu, e.e. Bwrdd Rheoli, Cyd-bwyllgor, cyfarfodydd craffu Awdurdod Lleol
- Yn unol â'r disgwyliadau, ysgrifennir adroddiadau tymhorol i Lywodraeth Cymru sydd yn adolygu'r cynnydd a wnaed yn erbyn blaenoriaethau ac yn unol ag amodau grant.
- At hynny, mae GwE mewn cyswllt ag Estyn o ran darparu gwybodaeth ar gyfer adroddiadau thematig yn ôl yr amserlen a osodir gan Lywodraeth Cymru.
- Trwy rannu arferion gan ddefnyddio astudiaethau achos:
 - sianeli cyfathrebu rheolaidd, e.e. Bwletin GwE, gwefan, cyfryngau cymdeithasol
 - cyfarfodydd rhwydwaith a fforymau
 - gweithdai ac/neu gynadleddau

Monitro ac Adolygu

Caiff y polisi hwn ei fonitro yn rheolaidd yn ôl y prosesau arfarnu a nodir uchod. Adroddir yn rheolaidd ar y canfyddiadau i'r Bwrdd Rheoli a'r Cyd-bwyllgor, fel y bo'n briodol. Adolygir y polisi hwn gan wneud addasiadau fel y bo'n briodol gan ddilyn trefniadau llywodraethu GwE.

Cyfeiriadau

[Canllawiau gwella ysgolion: fframwaith ar gyfer gwerthuso, gwella ac atebolrwydd - Hwb \(gov.wales\)](#)

[Datganiad Ysgrifenedig: Gwella ysgolion a'r dirwedd o ran gwybodaeth \(19 Ionawr 2023\) | LLYW.CYMRU](#)

[Astudiaeth gwmpasu ar gyfer gwerthuso'r diwygiadau cwricwlwm ac asesu yng Nghymru \(llyw.cymru\)](#)

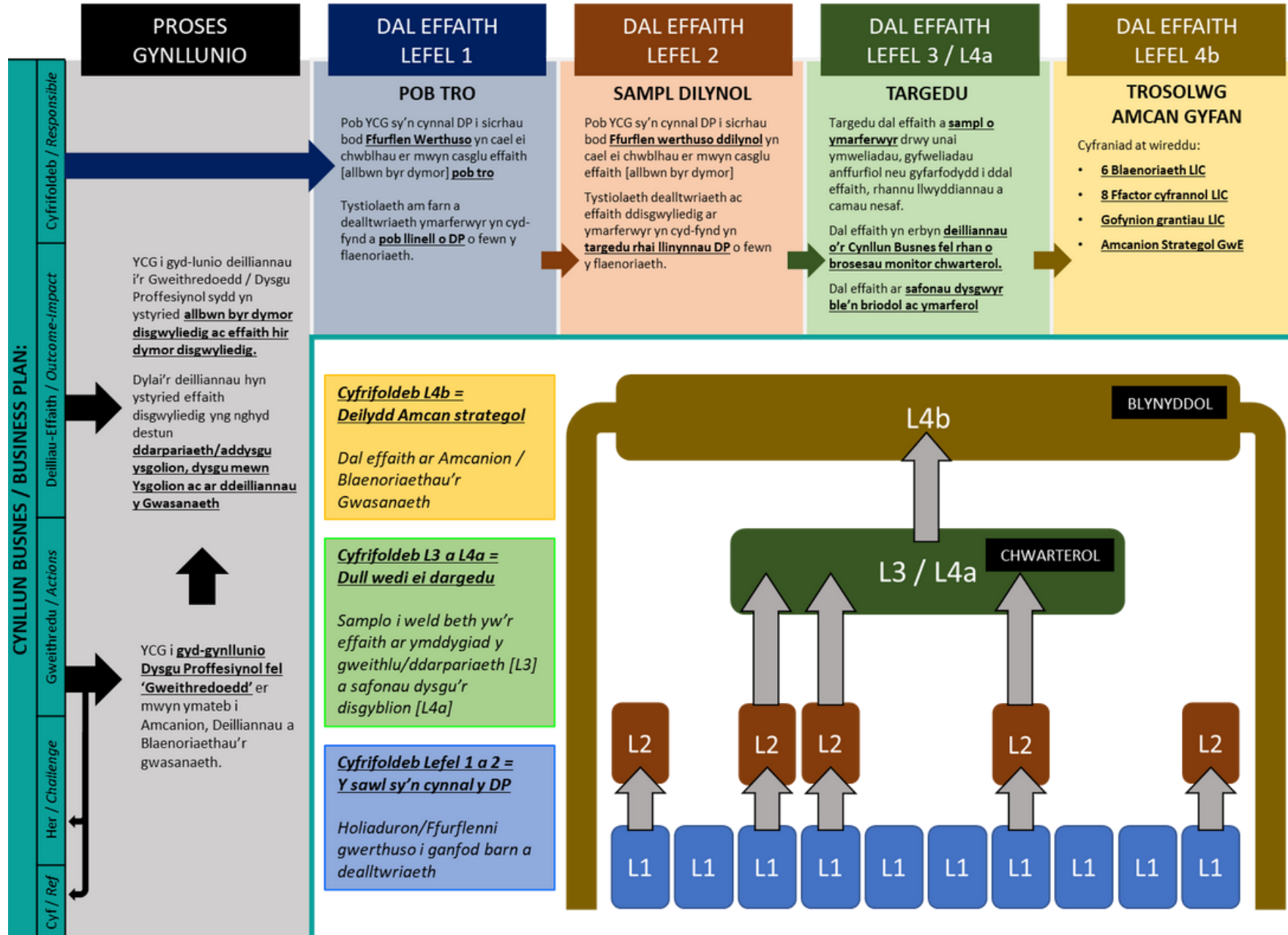
[Ymchwil: Archwilio system wybodaeth newydd ar gyfer ysgolion | LLYW.CYMRU](#)

[Yr adnodd cenedlaethol: gwerthuso a gwella - Hwb \(gov.wales\)](#)

[Y Strategaeth Genedlaethol ar gyfer Ymchwil ac Ymholiad Addysgol: dogfen weledigaeth | LLYW.CYMRU](#)

Atodiad 1:

TROSOLWG O SUT Y CAIFF EFFAITH EI DAL AR DRAWS Y DULL PEDAIR HAEN



Atodiad 2:

DULL ARFARNU 'WEDI'I DARGEDU' GwE

PAM? Nodau arfarniad sydd wedi'i dargedu

Mae prosesau arfarniad wedi'i dargedu yn cael eu cynllunio a'u cynnal yn rheolaidd yn erbyn maes neu thema benodol yn gysylltiedig â blaenoriaethau neu ffrydiau gwaith a phrosiectau mawr.

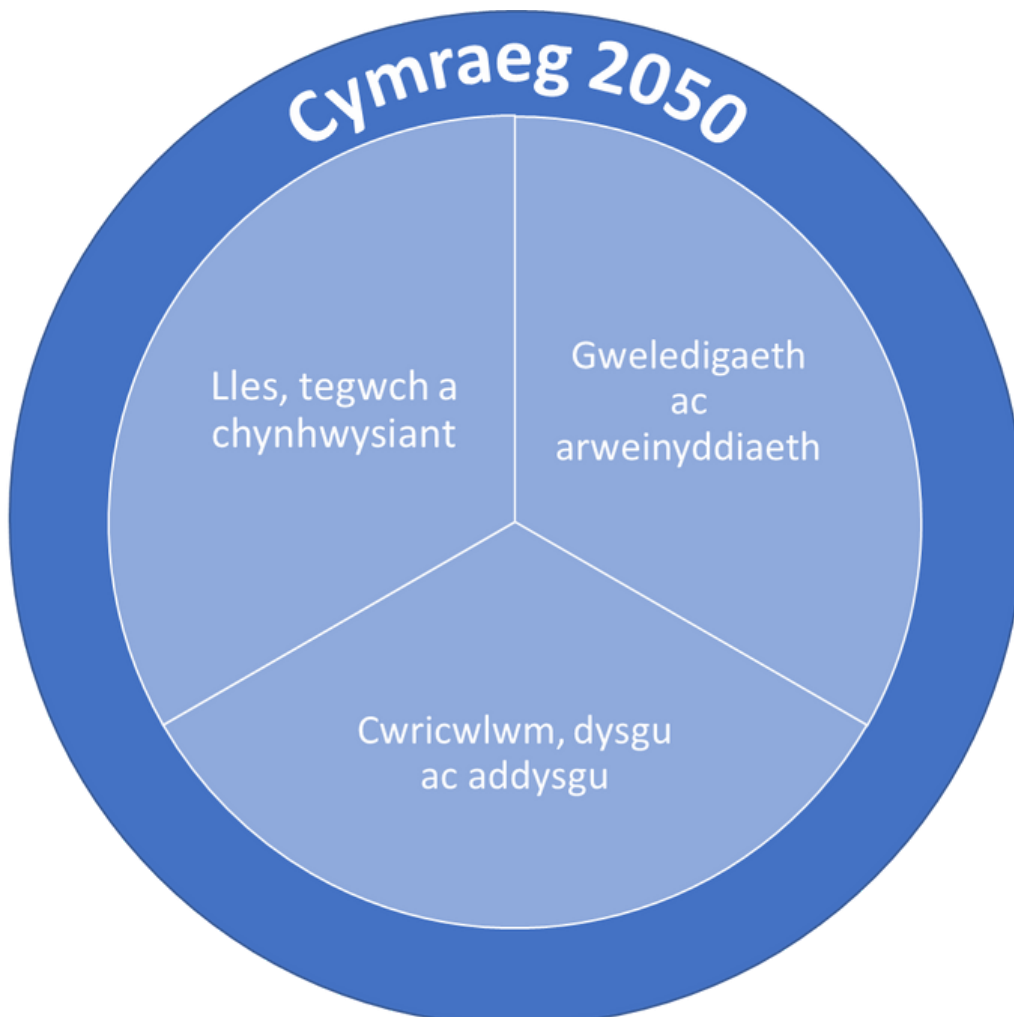
Wrth benderfynu ar faes yr arfarniad wedi'i dargedu, rhoddwyd ystyriaeth hefyd i'r ffynonellau hyn:

- Dadansoddiad o flaenoriaethau lefel uchel ysgolion
- Blaenoriaethau'r Cynllun Busnes Rhanbarthol
- Blaen-gynllun y rhaglen waith craffu ar draws Chwe Awdurdod Lleol
- Dogfennau cenedlaethol gan gynnwys wyth ffactor cyfrannol gwireddu'r cwricwlwm yn llwyddiannus a'r chwe amcan a amlinellir yn Cenhadaeth ein Cenedl: safonau a dyheadau uchel i bawb

Mae meysydd ar gyfer arfarniad wedi'i dargedu wedi'u mapio mewn trosolwg lefel uchel (gweler isod).

BETH? Trosolwg o themâu a ffocws arfarniad wedi'i dargedu

O fewn y Canllawiau Gwella Ysgolion newydd, mae tri maes trosfwaol ar gyfer hunan arfarnu i ysgolion eu hystyried, fel y gweler yn y ffeithlun isod. Felly, er mwyn deall y cynnydd a wna ysgolion ar draws y meysydd hyn, bydd GwE yn cynnal arfarniad wedi'i dargedu ym mhob un o'r meysydd hyn drwy gydol y flwyddyn academiaidd. Bydd ein gwaith yn cefnogi ac yn gwbl gyson â'r ymrwymiad i ddatblygu Cymraeg 2050: miliwn o siaradwyr.



Trosolwg o Arfarniad wedi'i Dargedu - drafft i'w ystyried a'i gymeradwyo gan gyrrff llywodraethu

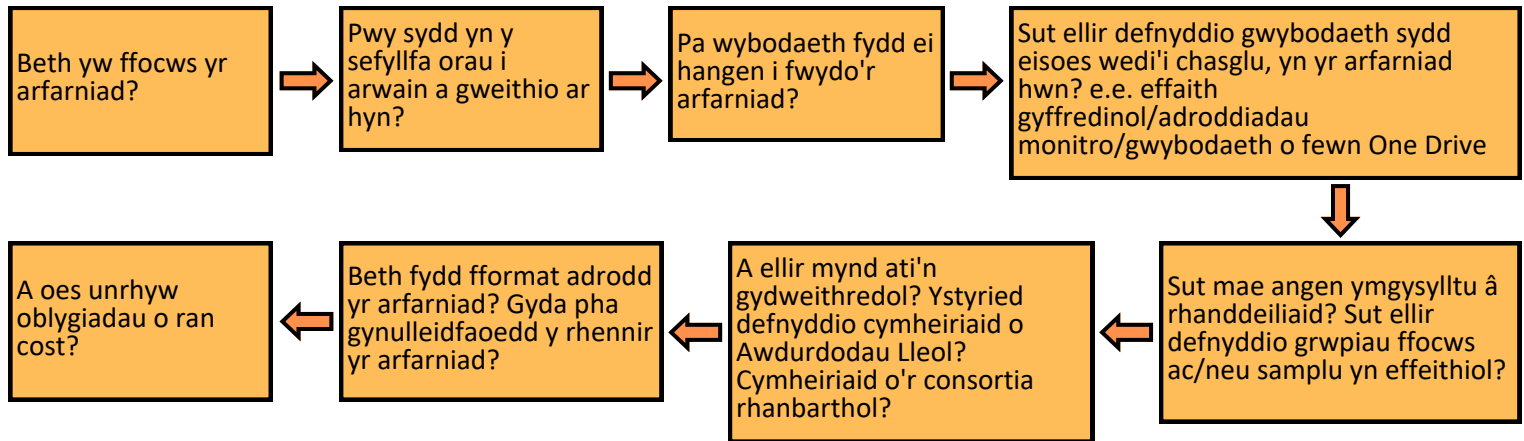
2023-2024		
Ffocws	Amserlen	Personél
<p><u>Amcan strategol 1: Gwella Ysgolion</u> Effaith GwE wrth gefnogi gwelliant mewn ysgolion wrth roi sylw i'r heriau a ganlyn yn unig:</p> <ul style="list-style-type: none"> • gwella arweinyddiaeth (gan gynnwys cynllunio olyniaeth) • cefnogi cydweithio • ysgolion sy'n destun pryder • cryfhau partneriaethau â'r ALI 	Medi 2023 – Gorffennaf 2024	ISOS
Ein Llais Ni – gwella sgiliau llafaredd Cymraeg	Tymor y Gwanwyn 2024	GwE Prifysgol Bangor
Rhaglen Partneriaeth Ysgolion - adolygu cymheiriaid yn cefnogi arweinyddiaeth a chydweithio ar bob lefel	Tymor yr Haf 2024	GwE EDT
Unrhyw agweddau/themâu eraill a nodir drwy brosesau craffu lleol/rhanbarthol	I'W GADARNHAU	I'W GADARNHAU

2024-2025		
Ffocws	Amserlen	Personél
<p><u>Amcan strategol 1: Gwella Ysgolion</u> Effaith GwE wrth gefnogi gwelliant mewn ysgolion wrth roi sylw i'r heriau a ganlyn yn unig:</p> <ul style="list-style-type: none"> • dysgu ac addysgu • cwricwlwm ac asesu • gwella safonau a chynnydd dysgwyr 	Medi 2024 – Gorffennaf 2025	ISOS
Profiad addysg cadarnhaol i bawb - cefnogi dysgwyr bregus a sicrhau tegwch i bawb.	Tymor yr Haf 2025	GwE ALI
Unrhyw agweddau/themâu eraill a nodir drwy brosesau craffu lleol/rhanbarthol	I'W GADARNHAU	I'W GADARNHAU

2025-2026		
Ffocws	Amserlen	Personél
Llesiant a gwytnwch staff	Tymor y Gwanwyn 2026	Allanol i'w gadarnhau
Mae Cymraeg yn perthyn i bawb - cynnydd tuag gefnogi miliwn o siaradwyr erbyn 2050	Tymor yr Haf 2026	GwE Prifysgol Bangor
Unrhyw agweddau/themâu eraill a godwyd drwy brosesau craffu lleol/rhanbarthol	I'W GADARNHAU	I'W GADARNHAU

SUT? Arweiniad ymarferol ar gwmpas yr arfarniad wedi'i dargedu

Wrth ystyried dulliau ar gyfer cynnal arfarniad wedi'i dargedu, mae'n bwysig ystyried yr wybodaeth sydd eisoes yn y system. Er mwyn hwyluso'r gwaith a pheidio â chynyddu llwyth gwaith, dylai'r broses ganlynol helpu gyda'r cynllunio a'r cwmpasu.



Dull samplu

Bydd arfarniad 'wedi'i dargedu' yn seiliedig ar ddull samplu. Dyma ffordd effeithlon o gael data am grŵp mawr (poblogaeth) gan grŵp bach (sampl). Mae'n gadael i chi ddeall effaith ehangach yn seiliedig ar brofiadau a deilliannau grŵp llai. Rhai o fanteision samplu yw lleihau llwyth gwaith a chostau.